

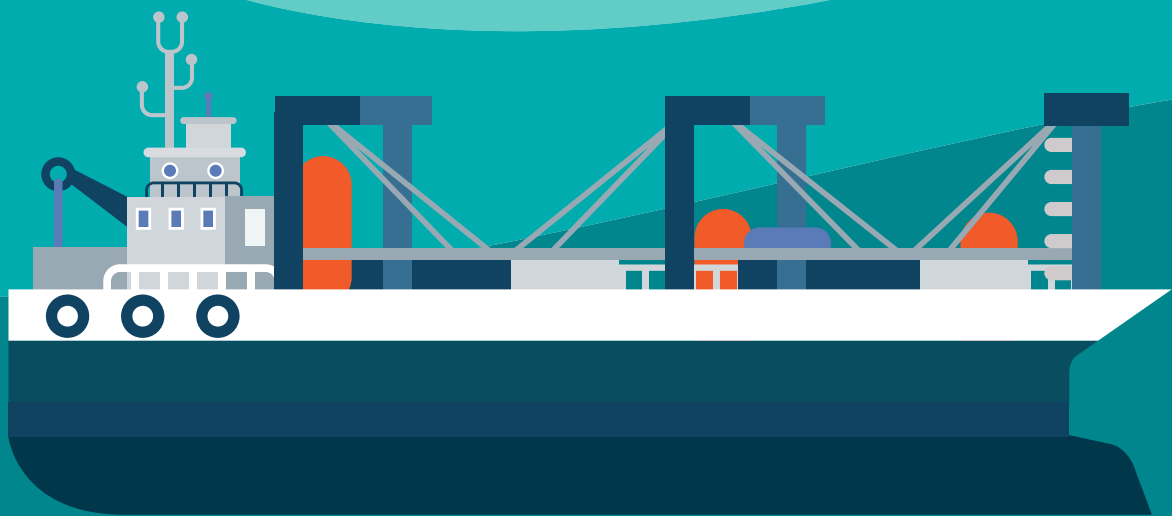


Memoria Anual 2020

Autoridad Portuaria de Huelva

Memoria  
Estadística

# Características técnicas del Puerto



# Características técnicas del puerto

## Condiciones generales

Situación	
Longitud:	6° 49' 32.8" W (Greenwich)
Latitud:	37° 8' 6.6" N
Régimen de vientos	
Reinante:	NO
Dominante:	SO
Régimen de temporales	
Altura significativa máxima de oleaje (Hs max):	2,76
Periodo pico (Tp) asociado a Hs max:	10,01
Dirección media de procedencia del oleaje (Dir) asociado a Hs max:	246
Nivel del mar	
Máxima carrera de marea registrada en el año*: 3,65	3,81
Bajamar mínima registrada en el año respectos al cero del puerto*:	0,07
Pleamar máxima registrada en el año respectos al cero del puerto*:	4,04

\* Datos del último año registrado, 2019

<b>Entrada</b>	
<b>Canal de entrada</b>	
Orientación:	<b>339°</b>
Ancho:	<b>200 a 300 m</b>
Longitud:	<b>15.000 m</b>
Calado en B.M.V.E.:	<b>13 m*</b>
Naturaleza del fondo:	<b>Arenas y fangos</b>

*\* El calado de proyecto se va actualizando con las batimetrías que se van realizando en el puerto*

<b>Boca de entrada</b>	
Orientación	<b>339°</b>
Ancho:	<b>300 m</b>
Calado en B.M.V.E	<b>13 m*</b>
Máxima corriente controlada	<b>5 nudos</b>

*\* El calado de proyecto se va actualizando con las batimetrías que se van realizando en el puerto*

### Utilización de remolcadores de entrada y salida

A tenor de lo establecido en las vigentes Normas de Entrada, Salida, Atraque y Desatraque en el Puerto de Huelva, publicadas en el Boletín Oficial de la Provincia de Huelva n.º 201 de 23 de octubre de 2006, la obligatoriedad de uso de remolcadores en condiciones normales viene dada en función de la eslora del buque y de la naturaleza de la mercancía, en lugar del valor de su GT.

Así, será obligatoria la concurrencia de remolcador cuando se trate de maniobras de buques de eslora superior a 90 m, que transporten mercancías peligrosas clasificadas en las clases 1, 2, 3 o 4 del Código IMDG, de las incluidas en el artículo 15 del Real Decreto 145/89 por el que se aprueba el Reglamento Nacional de Admisión Manipulación y Almacenamiento de Mercancías Peligrosas en los Puertos, y sustancias no incluidas en las divisiones anteriores, que se consideran hidrocarburos según lo definido en el artículo 1.2 del RD 253/2004, de 13 de febrero por el que se establecen medidas de prevención y lucha contra la contaminación en la operación de carga, descarga y manipulación de hidrocarburos en el ámbito marítimo y portuario.

Mayor buque entrado en el último año				
Características	Mayor eslora		Mayor calado	
	ZONA 1	ZONA 2	ZONA 1	ZONA 2
Nombre	FEDOR LITKE	LA SEINE	FEDOR LITKE	NORDIC FREEDOM
Nacionalidad	CHIPRE	MALTA	CHIPRE	BAHAMAS
G.T.	128.806	116.542	128.806	83.594
T.P.M.	96.839	93.200	96.839	159.331
Eslora	<b>299</b>	<b>299</b>	299	274
Calado	13	12,52	<b>13</b>	<b>15,7</b>
Tipo	Transporte de gas licuado	Petrolero/Granelero	Transporte de gas licuado	Transporte productos químicos
Calado real entrada o salida	11,9	11,7	11,9	9,3

Superficies de flotación (Ha)					
Zona I					
Situación	Antepuerto	Dársenas			Total
		Comerciales	Pesqueras	Resto	
Canal de entrada	366,70				366,70
Dársena exterior		379,90			379,90
Dársena interior		239,50	16,50	5,20	261,20
Resto				1.084,31	1.084,31
<b>Total Zona I</b>	<b>366,70</b>	<b>619,40</b>	<b>16,50</b>	<b>1.089,51</b>	<b>2.092,11</b>

Superficies de flotación (Ha)				
Zona II				
Situación	Accesos	Fondeadero	Resto	Total
Boya terminal de crudos		113,00		113,00
Resto			7.296,04	7.296,04
<b>Total Zona II</b>		<b>113,00</b>	<b>7.296,04</b>	<b>7.409,04</b>

## Instalaciones al servicio del comercio marítimo

### Muelles y atraques

#### CLASIFICACIÓN POR DÁRSENAS

Del servicio	Longitud (m)	Calado (m)	Ancho (m)	Empleos
Muelle Ingeniero Juan Gonzalo	942	13	230	Mercancía general y graneles
Muelle Ciudad de Palos	492	13	320	Mercancía general y graneles
Muelle de Levante Sur	400	8	80	Mercancía general y pasaje
Muelle de Levante Central	90	8	80	Pasaje local y auxiliar
Muelle de Levante Norte	710	8	80	Pesca y tráfico interior
Muelle Petroleros T. Arenillas	460	12,60		Graneles líquidos (2 atraques)
Muelle de Minerales	374	13	50	Mercancía general y graneles
Muelle Sur	750	13	300	Pasaje, mercancía general, Ro-ro y contenedores

Muelle de Tharsis	280	-	-	Fuera de servicio
Boyas de amarre Norte	200	7	-	
Boyas de amarre Centro	200	6	-	
Boyas de amarre Sur	150	5	-	
<b>TOTAL DEL SERVICIO</b>	<b>5.048</b>			
<b>De particulares</b>	<b>Máxima eslora permitida (m)</b>	<b>Calado (m)</b>	<b>Ancho (m)</b>	<b>Empleos</b>
Muelle nuevo Astillero de Huelva, S.A.	337	-	-	Armamento, reparación, desguace
Muelle de Riotinto	390	-	-	Fuera de servicio
Pantalán de Fertiberia, S.L. (fosfórico)	180	8,10	-	Graneles líquidos
Pantalán Atlantic Copper, S.L.U. Norte	140	6,50	-	Graneles líquidos
Pantalán de Fertiberia, S.L. (Abonos)	150	8,10	-	Graneles líquidos y sólidos
Terminal Impala	550	14	-	Graneles sólidos
Levantino-Aragonesa de Tránsitos, S.A.	120	9,70	-	Graneles líquidos
Pantalán de Atlantic Copper, S.L.U TNP 1	175	10,00	-	Graneles líquidos
Pantalán Atlantic Copper, S.L.U. TNP 2	160	8,00	-	Graneles líquidos
Muelle de Saltés	200	5,50	-	Armamento, reparación y desguace
Pantalán Reina Sofía E de CEPSA	190	10	-	Graneles líquidos
Pantalán Reina Sofía C de CEPSA	128	8,50	-	Graneles líquidos

Pantalán Reina Sofía W de CEPSA	150	9,00	-	Graneles líquidos
Pantalán Reina Sofía 4º ATRAQUE de CEPSA	210	12	-	Graneles líquidos
Pantalán de Enagas, S.A.	305	12	-	Graneles líquidos
Pantalán de Decal Norte	210	11,50	-	Graneles líquidos
Pantalán Decal Sur	210	12,50	-	Graneles líquidos
Pantalán Decal-Gabarras	82	9	-	Suministro combustible
Real Club Marítimo de Huelva	8	2	-	Varios
Muelle de La Rábida	20	2	-	Auxiliar (1 atraque)
Monoboya	275	16,50	-	Graneles líquidos
<b>TOTAL DE PARTICULARES</b>	<b>4.190</b>			
<b>TOTAL</b>	<b>9.238</b>			

## CLASIFICACIÓN POR EMPLEOS Y CALADOS

Empleos	Metros lineales con calado "C" (m)						C<4
	C ≥ 12	12 > C ≥ 10	10 > C ≥ 8	8 > C ≥ 6	6 > C ≥ 4	Total	
Del servicio							
Muelles comerciales							
Mercancía general convencional	-	-	-	-	-	-	-
Contenedores	-	-	-	-	-	-	-
Atraques ro-ro	-	-	-	-	-	-	-
Graneles Sólidos sin inst. esp.	-	-	-	-	-	-	-

Empleos	Metros lineales con calado "C" (m)						C<4
	C ≥ 12	12 > C ≥ 10	10 > C ≥ 8	8 > C ≥ 6	6 > C ≥ 4	Total	
Graneles Sólidos por inst. esp.	-	-	-	-	-	-	-
Graneles líquidos	460	-	-	-	-	460	-
Polivalentes	2.558	-	-	400	-	2.958	-
Pasajeros	-	-	-	90	-	90	-
<b>Otros muelles</b>							
Pesca	-	-	-	710	-	710	-
Armamento, reparación y desguace	-	-	-	-	-	-	-
Boyas de servicio	-	-	-	400	150	550	-
Varios	-	-	-	-	280	280	-
<b>TOTAL DEL SERVICIO</b>	<b>3.018</b>	<b>-</b>	<b>-</b>	<b>1.600</b>	<b>430</b>	<b>5.048</b>	<b>-</b>
De particulares							
<b>Muelles comerciales</b>							
Mercancía general convencional	-	-	-	-	-	-	-
Contenedores	-	-	-	-	-	-	-
Atraques ro-ro	-	-	-	-	-	-	-
Graneles Sólidos sin instalación especial	-	-	-	-	-	-	-
Graneles Sólidos por instalación especial	550	-	150	-	-	700	-
Graneles líquidos	1.000	575	820	140	-	2.535	-
Polivalentes	-	-	-	-	-	-	-



Empleos	Metros lineales con calado "C" (m)						C<4
	C ≥ 12	12 > C ≥ 10	10 > C ≥ 8	8 > C ≥ 6	6 > C ≥ 4	Total	
Pasajeros	-	-	-	-	-	-	-
<b>Otros muelles</b>							
Pesca	-	-	-	-	-	-	-
Armamento, reparación y desguace	-	-	-	-	337	337	-
Varios	-	-	-	-	590	590	28
<b>TOTAL DE PARTICULARES</b>	<b>1.550</b>	<b>575</b>	<b>970</b>	<b>140</b>	<b>927</b>	<b>4.162</b>	<b>28</b>
<b>TOTAL DEL SERVICIO + DE PARTICULARES</b>	<b>4.568</b>	<b>575</b>	<b>970</b>	<b>1.740</b>	<b>1.357</b>	<b>9.210</b>	<b>28</b>

## Superficie terrestre y áreas de depósito

### SUPERFICIE TERRESTRE Y ÁREAS DE DEPÓSITO (M<sup>2</sup>)

Muelle	Designación	Almacenes			Viales	Resto	Total
		Descubiertos	Cubiertos y abiertos	Cerrados			
<b>Polígono Pesquero Norte</b>					<b>54.744</b>	<b>215.290</b>	<b>270.034</b>
	Concesiones					141.174	
	Otros					74.116	
	Comunicaciones y servicios				54.744		

Muelle	Designación	Almacenes			Viales	Resto	Total
		Descubiertos	Cubiertos y abiertos	Cerrados			
<b>Levante:</b>	<b>Muelle de Levante y Entorno</b>	24.400		2.760	60.454	173.002	260.616
	Tinglado 1			1.560			
	Tinglado 2			1.200			
	Zona de Depósitos	24.400					
	Concesiones					9.605	
	Otros					163.397	
	Comunicaciones y servicios				60.454		
	<b>Transversales y Punta del Sebo</b>				352.198	2.445.434	2.797.632
	Concesiones					1.396.289	
	Otros					1.049.145	
	Comunicaciones y servicios				352.198		
	<b>Puerto Exterior</b>	493.377		192.170	777.164	2.303.164	3.765.875
<b>Ing. Juan Gonzalo:</b>				16.720			
	Tinglado 1			3.600			
	Tinglado 2			4.760			
	Tinglado 3			3.600			
	Tinglado 4			4.760			
	Zona de depósitos	95.730					
	Atlantic Copper, S.L.U. (C-1187 Y C-1348)			11.498			

Muelle	Designación	Almacenes			Viales	Resto	Total
		Descubiertos	Cubiertos y abiertos	Cerrados			
Bergé Marítima, S.L. (C-1409)		37.853					
ImpalaTerminals Huelva, S.L.U. (C-1309)		81.537		39.400			
<b>Ciudad de Palos:</b>							
Zona de depósitos		90.000					
<b>Muelle Sur:</b>							
Zona de depósitos		100.000					
Yilport Huelva, S.L.		52.000					
<b>Puerto Exterior (fuera de muelles)</b>							
	Algeposa Huelva, S.L. (C-1151)			52.318			
	Servimad (C-968)			11.170			
	Bergé Marítima (A-973)			6.484			
	Bergé Marítima, S.L. (C-1144 Y C-1045)			44.643			
	García-Munté Energía, S.L. (C-1110)	33.080					
	Congrasur (C-1048)			6.937			
	Bergé Marítima, S.L. (C-1210)	3.177		3.000			
	Concesiones					1.575.200	
	Otros					727.964	

Muelle	Designación	Almacenes			Viales	Resto	Total
		Descubiertos	Cubiertos y abiertos	Cerrados			
	Comunicaciones y servicios				777.164		
	<b>Marismas del Odiel</b>				770.378	4.841.677	5.612.055
	Concesiones					211.873	
	Otros					4.629.804	
	Comunicaciones y servicios				770.378		
	<b>Marismas del Tinto</b>				501.937	3.933.067	4.435.004
	Concesiones					103.420	
	Otros					3.829.647	
	Comunicaciones y servicios				501.937		
		<b>517.777</b>		<b>194.930</b>	<b>2.516.875</b>	<b>13.911.634</b>	<b>17.141.216</b>

## Almacenes frigoríficos y fábricas de hielo

Situación	Denominación	Propietario	Capacidad de almacenamiento (m <sup>3</sup> )	Observaciones
Avda. Fco. Montenegro, 1. <sup>a</sup> Transversal	Almacén frigorífico	Frigoríficos El Retorno, S.L.	9.000	-18° a -20° conservación. Varios
Polígono Pesquero Norte	Almacén frigorífico	Expromar, S.A.	2.400	-18° conservación. Varios
Polígono Pesquero Norte	Almacén frigorífico	Distribumar, S.L.	500	Cámaras refrigeración y congelación
Polígono Pesquero Norte	Cámara congelación	Mariscos Méndez, S.A.	770	Cámara congelación
Polígono Finca Villafría	Almacén frigorífico	Dimarosa	51.000	Cámaras refrigeración y congelación
Polígono Finca Villafría	Almacén frigorífico	Krustagroup	29.000	-24° con estanterías 5.000 europalets. Cámara de conservación 0° (572 m <sup>3</sup> )
Polígono Pesquero Norte	Fábrica de hielo	Hielos Costa de la Luz	Sin datos	En actividad

## Estaciones marítimas

Situación	Propietario	Tráfico que sirve	Superficie (m <sup>2</sup> )
Muelle Sur	Balearia Eurolíneas Marítimas, S.A.	Huelva - Islas Canarias	150,00
Muelle Sur	FRS (Förde Reederei Seetouristik Iberia, S.L.)	Huelva - Islas Canarias	259,32

## Instalaciones pesqueras

Clase de instalación		Situación	Superficie m <sup>2</sup>
	Zona de subasta	Muelle de Levante	882
Lonja de subastas	Zona de circulación	Muelle de Levante	500
	Oficinas para vendedores	Muelle de Levante	48
Naves de exportadores		Muelle de Levante	0
Zonas Muelle de Levante		Muelle de Levante	44.000
Zonas para armadores		Polígono Pesquero Norte	180.000
Naves de exportadores		Polígono Pesquero Norte	1.977

## Edificaciones e instalaciones de uso público

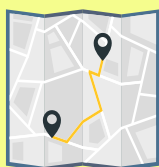
Situación	Propietario	Uso	Características
Avda. Hispanoamérica-Calle Sanlúcar de Barrameda	Ministerio de Defensa	Comandancia Naval	1.698 m <sup>2</sup> en 2 plantas
Avda. Real Sociedad Colombina Onubense	A.P.H.	Oficina Principal de la A.P.H.	2.460 m <sup>2</sup> en 3 plantas
Avda. Hispanoamérica y Calle Sanlúcar de Barrameda	A.P.H.	Oficinas APH, Capitanía Marítima, Centro Portuario de Control de Servicios, SASEMAR, Sdad. Estiba y Desestiba Puerto Huelva, Guardia Civil, Sanidad Exterior	2.808,31 m <sup>2</sup> en 3 plantas (3 edificios)
Muelle de Levante	A.P.H.	Huelvaport	16,70 m <sup>2</sup>
Muelle de Levante	A.P.H.	Oficina Departamento de Comercial	223,30 m <sup>2</sup>

Situación	Propietario	Uso	Características
Muelle de Levante	A.P.H.	Oficina de la División de Conservación, Instalaciones y Operaciones Terrestres	240 m2 en 2 plantas
Muelle de Levante	A.P.H.	Dependencia de Aduanas	72 m2 en 1 planta
Muelle de Levante	A.P.H.	Puesto de Control de la Guardia Civil	11,95 m2
Muelle de Levante	A.P.H.	Locales (3) del servicio marítimo de la Agencia Estatal de la Administración Tributaria	48,8 m <sup>2</sup>
Muelle de Levante	A.P.H.	Locales (4) de la Dirección General de la Guardia Civil	65,07 m2
Avenida de Hispanoamérica	A.P.H.	Las Cocheras del Puerto	665 m2 en 1 edificio
Avenida de Hispanoamérica	A.P.H.	Centro de Recepción y Documentación del Puerto de Huelva	875 m2 en 1 edificio
Avda. Fco. Montenegro	A.P.H.	Edificio Huelva-2000	708 m2 en 3 plantas
Muelle Petroleros	A.P.H.	Puesto de Control de la Guardia Civil	6,63 m2
Torre Arenillas	A.P.H.	Torre de Control centralizado	800 m2 en 4 plantas
Torre Arenillas	A.P.H.	Depuradora	1.500 m2 para depósito / 555 m2 nave
Puerto Exterior	A.P.H.	Antiguos talleres A.P.H.	5.484 m2 descubiertos y 1.106 m2 cubiertos
Muelle Ingeniero Juan Gonzalo	A.P.H.	Puesto de Control de la Guardia Civil	11,95 m2
Muelle Sur	A.P.H.	Aduanas	180,40 m2 en 1 planta
Muelle Sur	A.P.H.	Control Fitosanitario	1.776,82 m2
Mazagón	A.P.H.	Dotacional (Casa del Vigía)	240 m2 en 2 plantas

## Diques de abrigo

Denominación	Longitud (m)	Características
Dique Juan Carlos I Rey de España	13.000	Rebasable, construido con todo uno de cantera, mantos de escollera con cantos de hasta 9 Tm y bloques paralelepípedos de hormigón de hasta 4,5 m <sup>3</sup>

## Plano esquemático de faros y balizas



### [Descargar balizamiento del Puerto de Huelva](#)

Para visualizarlo es necesario instalar la aplicación de Google Earth. La Autoridad Portuaria de Huelva únicamente se encarga de la actualización de los contenidos referentes al balizamiento de su zona de servicio.

## Relación de faros y balizas

Número	Nombre y posición	Descripción	Color	Ritmo	Alcance en millas
8730	Río Odiel, Cardinal oeste	Castillete	B	9 Ct	5
8740	Río Odiel n.º 1	Marca triangular	V	D	4
8750	Río Odiel n.º 2	Marca cilíndrica	R	D	4
8760	Río Odiel n.º 3	Marca triangular	V	Gp. D (2)	3
8770	Río Odiel n.º 4	Marca cilíndrica	R	Gp. D (2)	3
8780	Río Odiel n.º 5	Marca triangular	V	Gp. D (3)	3
8790	Río Odiel n.º 6	Marca cilíndrica	R	Gp. D (3)	3
8800	Bifurcación Río Odiel n.º 7	Marca triangular	V	Gp. D 2+1	3
8810	Río Odiel n.º 8	Marca cilíndrica	R	Gp. D (4)	4



Número	Nombre y posición	Descripción	Color	Ritmo	Alcance en millas
8722	Enfilación diurna/ nocturna	Torre cilíndrica/cónica	VBR	Sectorial	D 5,9 / N 8
8820	Río Odiel n.º 9	Marca triangular	V	D	3
8830	Río Odiel n.º 10	Marca cilíndrica	R	D	3
8840	Río Odiel n.º 11	Marca triangular	V	Gp. D (2)	3
8850	Río Odiel n.º 12	Marca cilíndrica	R	Gp. D (2)	3
8855	Escollera sumergida Vigía	Castillete	B	Gp. D (2)	3
8870	Río Odiel n.º 13	Marca triangular	V	Gp. D (3)	3
8880	Río Odiel n.º 14	Marca cilíndrica	R	Gp. D (3)	3
8890	Río Odiel n.º 15	Marca triangular	V	1 D	3
8900	Río Odiel n.º 16	Marca cilíndrica	R	Gp. D (4)	3
8905.2	Amarre Sur Boya Babor sur	Marca especial	A	1 D	1
8905.4	Amarre Sur Boya Estribor sur	Marca especial	A	1 D	1
8905.6	Amarre Sur Boya Babor norte	Marca especial	A	1 D	1
8905.8	Amarre Sur Boya Estribor norte	Marca especial	A	1 D	1
9810.1	Río Odiel n.º 18	Marca cilíndrica	R	1 D	3
8911.2	Amarre Centro Boya Babor sur	Marca especial	A	Gp. D (4)	1
8911.3	Amarre Centro Boya Estribor sur	Marca especial	A	Gp. D (4)	1
8911.4	Amarre Centro Boya Babor norte	Marca especial	A	Gp. D (4)	1

Número	Nombre y posición	Descripción	Color	Ritmo	Alcance en millas
8911.5	Amarre Centro Boya Estribor norte	Marca especial	A	Gp. D (4)	1
8925.2	Amarre Norte Boya Babor sur	Marca especial	A	Gp. D (5)	1
8925.4	Amarre Norte Boya Estribor sur	Marca especial	A	Gp. D (5)	1
8925.6	Amarre Norte Boya Babor norte	Marca especial	A	Gp. D (5)	1
8925.8	Amarre Norte Boya Estribor norte	Marca especial	A	Gp. D (5)	1
8940	Río Odiel n.º 20	Marca cilíndrica	R	Gp. D (2)	3
8975	Río Odiel n.º 22	Marca cilíndrica	R	Gp. D (3)	3
*8945	Río Odiel n.º 20 M1	Marca especial	A	1 D	1
*8950	Río Odiel n.º 20 M2	Marca especial	A	1 D	1
9010	Río Odiel n.º 24	Marca cilíndrica	R	4 D	3
9005	Río Odiel n.º 26	Marca cilíndrica	R	3 D	3
9070	Río Odiel n.º 28	Marca cilíndrica	R	4 D	3
***9040.2	Boya sur	Marca especial	A	1 D	1
***9040.3	Boya noreste	Marca especial	A	1 D	1
***9040.4	Boya noroeste	Marca especial	A	1 D	1
9060	Bifurcación Puente del Burro n.º 34	Marca cilíndrica	R	Gp. D (2+1)	3
8700	Faro del Picacho	Torre octogonal	B	Gp. D (2+4)	25
8710	Faro morro dique	Torre cilíndrica	B y R	Gp. D (3+1)	10
8570	Faro El Rompido	Torre cilíndrica	B	Gp. D (2)	24

Número	Nombre y posición	Descripción	Color	Ritmo	Alcance en millas
9175	Faro Matalascañas (Higuera)	Torre triangular	B	Gp. D (3)	20
8670	Boya de descarga de crudos	Marca especial	A	Gp. D (4)	8
8680	Boya 1 oleoducto	Marca especial	A	Gp. D (4)	5
8685	Boya 2 oleoducto	Marca especial	A	Gp. D (4)	5
8690	Boya 3 oleoducto	Marca especial	A	Gp. D (4)	5
8692	Boya 4 oleoducto	Marca especial	A	Gp. D (4)	5
8694	Boya 5 oleoducto	Marca especial	A	Gp. D (4)	5
8860	Baliza Casa Vigía	Poste con marca especial	A	D	1
8886	Baliza Muelle Sur Norte	Baliza sobre soporte	V	Gp. D (4)	3
8882	Baliza Muelle Sur Centro	Baliza sobre soporte	V	Gp. D (4)	3
8881	Baliza Muelle Sur Sur	Baliza sobre soporte	V	Gp. D (4)	3
8881,1	Baliza Duque alba Muelle Sur	Baliza sobre soporte	A	D	3
8912	Baliza Pantalán de Decal	Poste con baliza	V	Gp. D (2)	3
8914	Baliza Pantalán de Decal	Poste con baliza	V	Gp. D (2)	3
8918	Baliza Pantalán de Decal Norte	Poste con baliza	V	Ct	3
8960	Baliza Pantalán de Reina Sofía	Poste con baliza	V	Gp. D (3)	3
8963	Baliza Pantalán de Reina Sofía	Poste con baliza	V	Gp. D (3)	3
8965	Baliza Pantalán de Reina Sofía	Poste con baliza	V	Gp. D (3)	3
8915	Baliza Emisario Fenosa	Poste con marca tope	A	Ct	1

Número	Nombre y posición	Descripción	Color	Ritmo	Alcance en millas
8970	Baliza Pantalán Enagas	Poste con baliza	V	Gp. D (4)	3
8972	Baliza Pantalán Enagas	Poste con baliza	V	Gp. D (4)	3
8977	Pantalán FORET	Poste con baliza	V	D	3
8977,1	Pantalán FORET	Poste con baliza	V	D	3
8980	Pantalán Atlantic Sur	Poste con baliza	V	Gp. D (2)	3
8981	Pantalán Atlantic exterior	Poste con baliza	V	Gp. D (2)	3
8985	Pantalán Ercross-Atlantic Copper	Poste con baliza	V	Gp. D (3)	3
8990	Pantalán Ercross-Atlantic Copper	Poste con baliza	V	Gp. D (3)	3
9015	Ampliación Sur Juan Gonzalo	Poste con baliza	V	Gp. D (4)	3
9016	Muelle Juan Gonzalo	Baliza	V	1 D	3
9035	Muelle Minerales	Baliza	V	Gp. D	3
9040	Muelle Remolcadores	Poste con baliza	V	Gp. D	3
9045	Muelle Petroleros	Poste con baliza	V	Gp. D (2)	3
9047	Muelle Petroleros	Poste con baliza	V	Gp. D (2)	3
9050	Boya n.º 30	Marca cilíndrica	R	Gp. (2D)	3
9052	Boya n.º 32	Marca cilíndrica	R	Gp. (3D)	3
9054	Boya n.º 17 Bifurcación	Marca triangular	V	Gp. D (2+1)	3
9055	Club Náutico	Baliza	V	4 D	1
9055,1	Club Náutico	Baliza	V	Ct	1
9055,3	Club Náutico	Baliza	V	Gp D (2)	1
9065	Fertiberia Abono	Poste con baliza	V	D	3

Número	Nombre y posición	Descripción	Color	Ritmo	Alcance en millas
9067	Fertiberia Abono	Poste con baliza	V	D	3
9075	Boya n.º 36	Marca cilíndrica	R	Gp. 1 D	3
9084	Atlantic Copper Norte	Poste con baliza	V	Gp. D (2)	3
9086	Atlantic Copper Norte	Poste con baliza	V	Gp. D (2)	3
9090	Fertiberia Fosfórico	Poste con baliza	V	Gp. D (3)	3
9095	Fertiberia Fosfórico	Poste con baliza	V	Gp. D (3)	3
9100	Boya n.º 38	Marca cilíndrica	R	Gp. 3 D	3
9110	Boya n.º 19	Marca triangular	V	Gp. D (4)	3
9120	Muelle del Tinto	Baliza	V	D	3
9121	Boya n.º 40	Marca cilíndrica	R	D	3
9122	Pantalán lanchas oficiales	Baliza	V	Gp. D (2)	1
9122,5	Pantalán lanchas oficiales	Baliza	V	Gp. D (2)	1
9123,1	Boya R1	Marca especial	A	D	3
9123,2	Boya R2	Marca especial	A	D	3
9125	Muelle Levante central	Baliza	V	Gp. D (3)	3
9135	Muelle Tharsis	Baliza	R	Gp. D (4)	3
9025	Muelle Saltés	Baliza	R	D	3
9170	Muelle Rábida	Poste con baliza	V	Ct	1
9155	Puente Tinto	Baliza	V	Ct	1
9150	Puente Tinto	Baliza	R	Ct	1
9160	Puente Tinto	Baliza	R	Ct	1
9145	Puente Tinto	Baliza	V	Ct	1
8665	Puente del Burro	Baliza	V	Ct	1

Número	Nombre y posición	Descripción	Color	Ritmo	Alcance en millas
8665,1	Puente del Burro	Baliza	R	Ct	1
8665,2	Puente del Burro	Baliza	V	Ct	1
8665,3	Puente del Burro	Baliza	R	Ct	1

\*Delimita la zona de maniobra reviro buques Enagas

\*\*\* Zona reviro Antiguo Muelle de Minerales

## Instalaciones para buques

<b>Diques secos</b>	No existen
<b>Diques flotantes</b>	No existen
<b>Varaderos</b>	No existen
<b>Astilleros</b>	Nuevo Astillero de Huelva, S.A.

## Servicio de suministro a buques

Clase de suministro	Situación	Nº de tomas	Capacidad horaria de cada toma	Capacidad horaria del muelle	Suministrador
Combustibles líquidos	Muelle de Levante	6	Gasóleo B 15	Gasóleo B 90	CEPSA Estaciones de Servicio
Combustibles líquidos	Muelle de Petroleros	4	1.000	4.000	CEPSA
Combustibles líquidos	Pantalán Reina Sofía	1	IFO-180	Gasóleo	CEPSA
Lubricante	M/T "Galileo J"	1	7	Aceite lubricante	Sermalub

Clase de suministro	Situación	Nº de tomas	Capacidad horaria de cada toma	Capacidad horaria del muelle	Suministrador
Combustibles líquidos	Oizmendi	2	600 m <sup>3</sup>	HFO/GO	Itsas Gas Bunker Supply, S.L.
Agua	Muelle de Levante	33	17	51	Amasur, S.A.L.
Agua	Muelle de Petroleros	2	17	17	Amasur, S.A.L.
Agua	Muelle de Minerales	5	17	34	Amasur, S.A.L.
Agua	Muelle Ingeniero Juan Gonzalo/ Ciudad de Palos	38	17	51	Amasur, S.A.L.
Agua	Muelle Sur	14	17		Amasur, S.A.L.
Agua	Gabarra "Otani"	1	30		Amasur, S.A.L.

## Medios mecánicos de tierra

### Grúas

#### GRÚAS DE MUELLE

Situación	Propietario	Nº	Marca	Tipo	Energía	Fuerza	Altura sobre la B.M.V.E.	Rendimiento Contenedores/h	Año
Muelle Sur	Yilport Huelva	1	Paceco	Contenedores Panamax	Eléctrica	30-40	31	20-22	1984
Muelle Sur	Yilport Huelva	1	Paceco	Contenedores PostPanamax	Eléctrica	40-50	36	21-24	1990

## GRÚAS AUTOMÓVILES

Situación	Propietario	Nº	Marca	Tipo	Energía	Fuerza	Altura sobre la B.M.V.E.	Rendimiento Tm/h	Año
Ingeniero Juan Gonzalo/Ciudad de Palos	Bergé	2	Liebherr LHM 400	Móvil	Gas-Oil	52	45	700	2002
Ingeniero Juan Gonzalo/Ciudad de Palos	Algeposa	1	Liebherr LHM 400	Móvil	Gas-Oil	52	45	600	1996
Ingeniero Juan Gonzalo/Ciudad de Palos	Algeposa	1	Liebherr LHM 500	Móvil	Gas-Oil	52	48	700	2004
Ingeniero Juan Gonzalo/Ciudad de Palos	Algeposa	1	Liebherr LHM 600	Móvil	Gas-Oil	74	45	900	2007
Ingeniero Juan Gonzalo/Ciudad de Palos	Ership	1	Gottwald HMK 8210B	Móvil	Gas-Oil	80	46,6	970	2001
Ingeniero Juan Gonzalo/Ciudad de Palos	Ership	1	Gottwald HMK 330	Móvil	Gas-Oil	63	47	1.500	2006
Ingeniero Juan Gonzalo/Ciudad de Palos	Ership	1	Gottwald GHMK 6407B	Móvil	Gas-Oil	100	50	1.112	2013
Ingeniero Juan Gonzalo/Ciudad de Palos	Ership	1	Gottwald GHMK 6507B	Móvil	Gas-Oil	120	51	1.112	2016
Ingeniero Juan Gonzalo/Ciudad de Palos	Ership	1	Gottwald GHMK 6407B	Móvil	Gas-Oil	100	50	1.007	2018
Impala Terminal	Impala	1	Liebherr LHM 800	Móvil	Gas-Oil	300	64	2.300	2015



## RESUMEN NÚMERO DE GRÚAS

Tipo	Del servicio	De particulares	Total
De Pórtico			
Hasta 6 Tm			
Entre 7 y 12 Tm			
Entre 13 y 16 Tm			
Mayor de 16 Tm		2	2
Automóviles	0	10	12
<b>Totales</b>	<b>0</b>	<b>12</b>	<b>12</b>

## Instalaciones especiales de carga y descarga

Situación	Propietario	Características	Año de construcción
Pantalán Decal España Gabarras	DECAL ESPAÑA, S.A.	<ul style="list-style-type: none"> <li>Máxima eslora permitida 84,93 m <sup>Peso</sup> muerto 5.000 Tm</li> <li>Manga B 16,00 m</li> <li>Calado en carga D 6,00 m</li> <li>Desplazamiento en carga P 6.800 Tm</li> <li>Una Plataforma de atraque y carga/descarga</li> <li>Dos Duques de Alba de amarre</li> <li>Pasarelas peatonales con soporte de tuberías</li> <li>Defensas de atraque</li> <li>Ganchos de escape rápido (GER) para amarres</li> </ul>	2008
Pantalán de Fertiberia, S.L. (Fosfórico)	A.P.H.	<ul style="list-style-type: none"> <li>Rendimiento: Carga de ácido fosfórico 200 a 250 Tm/h.</li> <li>En la actualidad la empresa que lo explota es Fertiberia S.L.</li> </ul>	1975
Pantalán de Atlantic Copper, S.L.U. norte	ATLANTIC COPPER, S.L.U.	<ul style="list-style-type: none"> <li>Una tubería de 14" para carga de ácido sulfúrico</li> <li>Rendimiento en función del barco</li> </ul>	2010

Situación	Propietario	Características	Año de construcción
Pantalán Fertiberia, S.L. (Abonos)	A.P.H.	<ul style="list-style-type: none"> <li>Una tubería para amoníaco (carga/descarga) 200 a 250 Tm/h</li> </ul>	1966
		<ul style="list-style-type: none"> <li>Cinta de carga (abonos NPK, DAP, MAP) 300 a 400 Tm/h</li> <li>En la actualidad la empresa que lo explota es Fertiberia S.L.</li> </ul>	1999
Monoboya Terminal crudos	CEPSA	<ul style="list-style-type: none"> <li>Calado: 16,50 m 3.800 Tm/h</li> </ul>	1966
Muelle Petrolero de Torre Arenillas	A.P.H.	<ul style="list-style-type: none"> <li><b>En cada atraque, 8 brazos de carga</b></li> <li><b>Atraque S:</b> 5 brazos de carga 1 brazo de deslastre 1 brazo de carga de gases licuados 1 brazo de carga para retorno de vapores</li> <li><b>Atraque N:</b> 5 brazos de carga 1 brazo de deslastre 1 brazo de carga benceno 1 brazo de carga ciclohexano</li> <li><b>Rendimiento:</b> Productos pesados y destilados medios 1000 m<sup>3</sup>/h Benceno y ciclohexano 250 m<sup>3</sup>/h Gases licuados 250 m<sup>3</sup>/h Gasolinas 700 m<sup>3</sup>/h</li> <li><b>En la actualidad la única empresa que explota la instalación es Cepsa</b></li> </ul>	1966
Pantalán de Atlantic Copper, S.L.U. TNP-2	ATLANTIC COPPER, S.L.U.	<ul style="list-style-type: none"> <li><b>Rendimiento:</b> Tubería de 200 mm para ácido sulfúrico o 250 m<sup>3</sup>/h</li> </ul>	1975

Situación	Propietario	Características	Año de construcción
Pantalán Reina Sofía	CEPSA	<ul style="list-style-type: none"> <li>• <b>Atraque E:</b> 2 líneas de 12" para Benceno y lastre 4 líneas de 14" para F.O, asfalto, aceite vegetal y biodiese 16 líneas de 8" para fenol, acetona, propileno, metanol, sosa y benceno 1 línea de 4" para retorno 1 línea de 10" para Petrosol</li> <li>• <b>Atraque O:</b> 2 líneas de 14" para F.O.y asfalto Un brazo de 8" en atraque Este 1 línea de 12" para lastre Un brazo de 8" en atraque Oeste 4 líneas de 8" para fenol, acetona, propileno y cumeno 1 línea de 4" para retorno 1 de 6" para A.M.S</li> <li>• <b>Atraque C:</b> 1 línea de 10" para etanol 2 brazos de carga de 6" en atraque Oeste 1 línea de 8" para metanol</li> <li>• <b>4º Atraque:</b> 3 líneas de 12" para VGO, lastre y nafta 4 líneas de 14" para F.O, asfalto, aceite vegetal y biodiesel Rendimiento en función del barco</li> </ul>	1976
Pantalán de Levantino-Aragonesa de Tránsitos, S.A.	Levantino Aragonesa de Tránsitos, S.A.	<ul style="list-style-type: none"> <li>• Una tubería de 8" para descarga de ácidos fosfórico y sulfúrico</li> <li>• Rendimiento en función del barco</li> </ul>	1981
Pantalán de Atlantic Copper, S.L.U. TNP-1	ATLANTIC COPPER, S.L.U.	<ul style="list-style-type: none"> <li>• Una tubería de 14" para carga/descarga de ácido sulfúrico y sosa cáustica</li> <li>• Rendimiento en función del barco</li> </ul>	1984
Muelle Sur	A.P.H.	<ul style="list-style-type: none"> <li>• Una rampa para buques Roll-on Roll-off</li> <li>• Capacidad: 2 buques. Ancho: 27,51 m. Largo: 50,40 m</li> </ul>	1987
Pantalán de Enagas, S.A.	ENAGAS, S.A.	<ul style="list-style-type: none"> <li>• Dos brazos para descargas de GNL, a 2.000 m³/h c.u.</li> <li>• Un brazo para manipulación LPG</li> <li>• Cuatro brazos de 16" de GNL</li> <li>• Un brazo de carga para retorno de vapores</li> </ul>	1988

Situación	Propietario	Características	Año de construcción
Pantalán de Decal España norte	DECAL ESPAÑA, S.A.	<ul style="list-style-type: none"> <li>Cinco brazos de carga/descarga de combustibles líquidos</li> <li>Uno de 1.250 m<sup>3</sup>/h para gasóleo</li> <li>Uno de 750 m<sup>3</sup>/h para gasolina</li> <li>Uno de 800 m<sup>3</sup>/h para ciclohexano</li> <li>Uno de 1.250 m<sup>3</sup>/h para aceite</li> <li>Una manguera de 600 m<sup>3</sup>/h para metanol</li> </ul>	1995
Pantalán de Decal España sur	DECAL ESPAÑA, S.A.	<ul style="list-style-type: none"> <li>Cinco brazos de carga/descarga de combustibles líquidos</li> <li>Uno de 1.250 m<sup>3</sup>/h para gasóleo</li> <li>Uno de 1.250 m<sup>3</sup>/h para aceite</li> <li>Uno de 1.250 m<sup>3</sup>/h para éster metílico</li> <li>Uno de 1.250 m<sup>3</sup>/h para fuel</li> <li>Uno de 600 m<sup>3</sup>/h para metanol</li> </ul>	2009
Muelle de Impala	IMPALA TERMINALS HUELVA, S.L.	<ul style="list-style-type: none"> <li>Eslora: 240 mts</li> <li>Peso muerto: 80.000 DWT</li> <li>Cintas para carga/descarga de concentrados metálicos de 1000 Tm/h</li> </ul>	2015

### Material auxiliar de carga, descarga y transporte

Clase de Material	Propietario	N.º	Energía que emplea	Características
Alimentador de Cinta	Bergé	1	Eléctrica	350 m <sup>3</sup>
Carretillas Elevadoras	Bergé	1	Gas-Oil	12 Tm
Carretillas Elevadoras	Ership	1	Gas-Oil	3 Tm
Carretillas Elevadoras	Ership	1	Gas-Oil	3,5 Tm

Clase de Material	Propietario	N.º	Energía que emplea	Características
Carretillas Elevadoras	Ership	1	Gas-Oil	7 Tm
Carretillas Elevadoras	Ership	1	Gas-Oil	8 Tm
Cintas Transportadoras	Bergé	1	Eléctrica	500 Tm/h
Cintas Transportadoras	Bergé	1	Eléctrica	TAIM-TFG
Cucharas Automáticas	Ership	13		
Cucharas Automáticas	Bergé	2		40 m <sup>3</sup>
Cucharas Automáticas	Bergé	1		35 m <sup>3</sup>
Cucharas Automáticas	Servimad	3		6,6m <sup>3</sup>
Cucharas Automáticas	Servimad	3		8,8 m <sup>3</sup>
Palas Cargadoras	Servimad	1	Gas-Oil	950G
Palas Cargadoras	Bergé	1	Gas-Oil	L35B
Palas Cargadoras	Bergé	1	Gas-Oil	L70D
Palas Cargadoras	Bergé	1	Gas-Oil	L70E
Palas Cargadoras	Bergé	1	Gas-Oil	L70F
Palas Cargadoras	Bergé	1	Gas-Oil	L180F
Pulpo Automático	Bergé	1		40 m <sup>3</sup>
Tolva para Graneles	Ership	2	Eléctrica	150 Tm
Tolva para Graneles	Bergé	2	Eléctrica	150 Tm
Tolva para Graneles	Bergé	2	Eléctrica	300 Tm
Palas Cargadoras	Bergé	2	Gas-Oil	L150F
Palas Cargadoras	Bergé	7	Gas-Oil	L180H
Palas Cargadoras	Bergé	1	Gas-Oil	L110F
Palas Cargadoras	Ership	9	Gas-Oil	L150G

Clase de Material	Propietario	N.º	Energía que emplea	Características
Palas Cargadoras	Ership	3	Gas-Oil	L110G
Alimentador de Cinta	Congrasur	1	Eléctrica	350m132
Cintas Transportadoras	Congrasur	1	Eléctrica	600 Tm/h
Cintas Transportadoras	Congrasur	1	Eléctrica	900 Tm/h
Palas Cargadoras	Congrasur	2	Gas-Oil	L150H
Palas Cargadoras	Congrasur	2	Gas-Oil	L120H
Palas Cargadoras	Congrasur	1	Gas-Oil	L120E
Palas Cargadoras	Congrasur	1	Gas-Oil	L180C
Palas Cargadoras	Congrasur	1	Gas-Oil	L120G
Carretillas Elevadoras	Algeposa	1	Gas-Oil	5 Tm
Carretillas Elevadoras	Algeposa	1	Gas-Oil	40 Tm
Cucharas Automáticas	Algeposa	1		70 m <sup>3</sup>
Cucharas Automáticas	Algeposa	1		52 m <sup>3</sup>
Cucharas Automáticas	Algeposa	1		47,5 m <sup>3</sup>
Cucharas Automáticas	Algeposa	1		42,5 m <sup>3</sup>
Cucharas Automáticas	Algeposa	1		33 m <sup>3</sup>
Cucharas Automáticas	Algeposa	1		28 m <sup>3</sup>
Cucharas Automáticas	Algeposa	1		23,5 m <sup>3</sup>
Cucharas Automáticas	Algeposa	1		16 m <sup>3</sup>
Cucharas Automáticas	Algeposa	1		12 m <sup>3</sup>
Palas Cargadoras	Algeposa	1	Gas-Oil	L90E
Palas Cargadoras	Algeposa	1	Gas-Oil	L150E
Palas Cargadoras	Algeposa	1	Gas-Oil	L150E

Clase de Material	Propietario	N.º	Energía que emplea	Características
Palas Cargadoras	Algeposa	1	Gas-Oil	L120C
Palas Cargadoras	Algeposa	1	Gas-Oil	L180E
Palas Cargadoras	Algeposa	1	Gas-Oil	L120D
Palas Cargadoras	Algeposa	1	Gas-Oil	L220E
Palas Cargadoras	Algeposa	1	Gas-Oil	L180F
Palas Cargadoras	Algeposa	1	Gas-Oil	L110F
Pulpo Automático	Algeposa	1		40 m <sup>3</sup>
Pulpo Automático	Algeposa	1		8 m <sup>3</sup>
Retroexcavadora	Algeposa	1	Gas-Oil	40MTC
Tolva Hidráulica	Algeposa	1	Eléctrica	50 Tm
Cabeza Tractora	Yilport Huelva	9	Gas-Oil	450 CV
Carretillas Elevadoras	Yilport Huelva	1	Gas-Oil	16 Tm
R.Stacker	Yilport Huelva	5	Gas-Oil	CS45

### Otro material auxiliar

Clase de Material	Propietario	N.º	Energía que emplea	Características
Barredora	Ership	1	Gas-Oil	2500ACH
Cargadoras de Bidones	Zalviport	1	Gas-Oil	
Plataforma Elevadora	Ership	2	Gas-Oil	HA 16 DX

Clase de Material	Propietario	N.º	Energía que emplea	Características
Plataforma de Remolque	Yilport Huelva	8		
Plataforma Articulada	Algeposa	1	Eléctrico	50 Tm
Plataforma Elevadora	Bergé	1	Eléctrico	20 PX
Plataforma Elevadora	Zalviport	1	Eléctrico	6x4 m <sup>3</sup>
Plataforma Elevadora	Zalviport	1	Eléctrico	3x4 m <sup>3</sup>
Transpaletas Eléctricas	Zalviport	7	Eléctrico	2 Tm
Vehículos Varios	Bergé	1	Gas-Oil	Automático

## Material flotante

### Dragas

No existen

### Remolcadores

Nombre	Propietario	Energía que emplea	Eslora (m)	Manga (m)	Puntal (m)	Potencia (HP)	Año constr.
V.B. Cierzo	Auxmasa - G. Boluda	Gas-oil	29,50	11,00	4,00	5.230	2002
V.B. Bora	Auxmasa - G. Boluda	Gas-oil	29,50	11,00	4,00	5.230	2001
V.B. Huelva	Auxmasa - G. Boluda	Gas-oil	29,50	11,00	4,00	4.080	1995
V.B. Talisman	Auxmasa - G. Boluda	Gas-oil	32,50	11,50	4,00	5.163	2000
Sertosa Cinco	Auxmasa - G. Boluda	Gas-oil	26,80	7,70	3,88	2.250	1967
V.B. Bravo	Auxmasa - G. Boluda	Gas-oil	35,50	13,00	6,70	8.150	2009
Yarcla*	Feramar Remolcadores, S.L.	Gas-oil	15,00	5,50	2,39	510	1999
Yarcla Cinco	Feramar Remolcadores, S.L.	Gas-oil	22,00	7,00	2,90	2.200	2000



Nombre	Propietario	Energía que emplea	Eslora (m)	Manga (m)	Puntal (m)	Potencia (HP)	Año constr.
Yarcla Quince	F e r a m a r Remolcadores, S.L.	Gas-oil	25,00	7,20	2,84	1.220	1963
Yarcla Diez	F e r a m a r Remolcadores, S.L.	Gas-oil	14,00	4,64	3,50	480	1967
Río Coa	Amarre y Desamarre Molina e Hijos, S.L.	Gas-oil	15,87	4,67	1,62	365	1965
Gogor	Amarre y Desamarre Molina e Hijos, S.L.	Gas-oil	26,80	7,91	3,97	2.030	1977
Aitor Uno	Amarre y Desamarre Molina e Hijos, S.L.	Gas-oil	21,50	7,15	3,80	1.400	1978

\*Dotado con grúa de 2,5 Tm.

### Gángiles, Gabarras y Barcazas

Nombre	Propietario	Energía que emplea	Potencia (H.P.)	Eslora (m)	Manga (m)	Puntal (m)	Año constr.
Yarcla Seis	Feramar Remolcadores, S.L.	Gasoil		20	7,20	3,15	2005
Oizmendi	Itsas Gas Bunker Supply, S.L.	Gasoil	1.074	80	15	5,25	2009
Galileo J.	Sermalub, S.L.	Gasoil	194	20	5,48	2,59	1966
Cisterna Dos	Amasur, S.L.	Gasoil	240	15	5	2,50	1978
Otani	Amasur, S.L.	Gasoil	400	22	6,18	3,16	1979
Green Huelva	Amasur, S.L.	Gasoil	564	19,25	8,80	2,60	2018

## Grúas flotantes

Nombre	Propietario	Energía que emplea	Características	Características del trabajo			Año constr.
				Fuerza (Tm)	Alcance (m)	Altura sobre el mar (m)	
Pontodiel	Feramar Remolcadores, S.L.	Remolcado	Carga: 250 Tm	20	-	-	2009

## Otros medios flotantes auxiliares de servicio

Nombre	Propietario	Tipo	Características	Año constr.
Punta del Sebo	Serodiel, S.L.	Catamarán	2 motores de 190 HP y 18,70 m de eslora	1997
Isla de Bacuta	A.P.H.	Catamarán	2 motores de 260 HP y 11,83 m de eslora	2004
Canoa de Punta Umbría	Tourdetania Tour, S.L.	Pasaje turístico	24 m de eslora y 6,28 m de manga	
Villa de Palos	Serodiel, S.L.	Pasaje turístico	2 motores de 102 KW y 15,33 m de eslora	1993
Galatea	Serodiel, S.L.	Embarcación auxiliar	2 motores de 238 CV y 16 m de eslora	1979
Segundo Castillo	Amarre y Desamarre Molina	Embarcación auxiliar	325 KW y 22 m de eslora	1993
Yarcla Cuatro	Feramar Remolcadores, S.L.	Embarcación auxiliar	1 motor 280 HP y 9,5 m de eslora	2007
Yarcla Siete	Feramar Remolcadores, S.L.	Embarcación auxiliar	2 motores de 177,2 CV y 14 m de eslora	
Yarcla Once	Feramar Remolcadores, S.L.	Embarcación auxiliar	2 motores de 550 CV y 15 m de eslora	1993
Yarcla Doce	Feramar Remolcadores, S.L.	Embarcación auxiliar	2 motor 275 CV y 12,5 m de eslora	
Yarcla Catorce	Feramar Remolcadores, S.L.	Embarcación auxiliar	2 motores de 240 CV y 14 m de eslora	1994

## Accesos terrestres y comunicaciones interiores

Los principales itinerarios de conexión del Puerto de Huelva con su hinterland son los siguientes:

<b>A-472</b>	Sevilla-Huelva.
<b>A-49</b>	Sevilla-Huelva-Ayamonte (autopista).
<b>A-492</b>	Aljaraque –N-431.
<b>N-431</b>	Huelva-Portugal (por Ayamonte).
<b>N-435</b>	Badajoz-Huelva.
<b>N-442</b>	Huelva-Mazagón.
<b>H-624</b>	Desde el Puerto Exterior a San Juan del Puerto, circunvalando Palos de la Frontera y Moguer.

El Puerto de Huelva se desarrolla de forma lineal a lo largo de la ría del Odiel, en la que se disponen los muelles tradicionales a los que se accede a través de vías urbanas como las Avenidas Norte, Sur, Sanlúcar de Barrameda, Real Sociedad Colombina Onubense y Tomás Domínguez Ortiz, y la ría de Huelva que acoge el puerto exterior de carácter industrial.

La Avenida Francisco Montenegro y el puente sobre el río Tinto unen los muelles interiores con el puerto exterior de Huelva, de tal modo que ambas áreas comparten accesos comunes a pesar de sus diferencias funcionales y la distancia que las separa.

La conexión por carretera con el valle del Guadalquivir y el centro de la península se realiza mediante la A-49 hasta Sevilla, y a partir de ese punto mediante la Autovía de Andalucía N-IV. Esta vía permite por tanto la conexión con la red estatal de gran capacidad.

La relación con Portugal y la zona occidental de Huelva se establece mediante la N-431 y la A-492, que conectan con el tramo de la autovía A-49 entre Huelva y Portugal.

A través del puente internacional de Ayamonte se conecta con la red portuguesa que discurre mediante autovía desde la frontera hacia la región del Algarve, enlazando a su vez con la autovía hacia Lisboa. En cuanto al tráfico con Portugal cabe señalar además, que el único puerto portugués que permite grandes calados se localiza en Sines, por lo que el área de influencia de Huelva para ciertos tráficos marítimos puede abarcar el bajo Alentejo y el Algarve Portugués.

Por otro lado, el tráfico procedente de la zona occidental puede acceder al Puerto por la N-431 o por la A-492. Se ha detectado que el tráfico que se dirige a los muelles interiores, en su aproximación a la ciudad, en lugar de emplear la N-431 y el eje Avda. Cristóbal Colón-Paseo Marítimo-Avda. Hispanoamérica, accede a la ciudad por la A-492 (Aljaraque a la N-431) que suponen una reducción significativa de recorrido, por lo que el acceso al puerto se produce desde Aljaraque o Corrales a través del Nuevo puente sobre el Odiel.

En caso de dirigirse al Puerto Exterior, el tráfico procedente de la zona occidental se canaliza mediante la N-431, circunvala la ciudad por el norte hasta el ramal de la A-49 que une Huelva y después toma la Ronda Suroeste. La conexión con la N-435 (Badajoz - Huelva) se realiza a partir del enlace de Trigueros en la A-49, por lo que esta autovía canaliza los tráficos de acceso a la ciudad, y al puerto, de ambos ejes, constituyendo la principal vía de penetración al área industrial de Huelva. El acceso al puerto exterior desde la A-49 se conecta con la Ronda Suroeste, de doble vía de circulación, que actúa como circunvalación del casco urbano de Huelva, eludiendo el paso por zonas urbanas y desembocando en la N-442, lo que permite el acceso por autovía al Puerto Exterior a través del puente sobre el río Tinto. La N-442 (Huelva-Mazagón) se constituye en la arteria vertebradora del puerto exterior, de especial importancia en los tráficos interiores portuarios e industriales. Esta conexión permite la circulación de Mercancías Peligrosas.

A la hora de evaluar la accesibilidad por carretera al Puerto de Huelva, hay que señalar la importancia del tráfico local y comarcal, ya que cerca del 80 % del tráfico tiene su origen o destino en puntos situados en un radio de 50 Km, correspondientes a la zona industrial aledaña al puerto o instalaciones mineras de la comarca.

La Autoridad Portuaria de Huelva disfruta de una red viaria que sirve sobradamente a sus instalaciones y a la Zona de Servicio. Cabe destacar, como arteria principal, el itinerario constituido por la Avenida de Hispano América, la Avenida Francisco Montenegro (carretera a la Punta del Sebo) y el Puente del Tinto, que enlazan muelles interiores y el Puerto Exterior. El tráfico con origen Portugal, Extremadura o Sevilla, accede, cómodamente, a la Zona de Servicio a partir de la Autopista A-49 o de la CN- 431. Asimismo, el tráfico local discurre con fluidez, en virtud de un entramado suficiente y racional de calzadas y carreteras.

En el cuadro se significan denominaciones y características de las distintas vías a cargo del Organismo:

Puerto	Zona nº	Zona Descripción	Denominación de la vía	Activo código	Longitud (m)	Anchura (m)	Tipo de firme
INTERIOR	1	Pol. Pesquero Norte y Zona Astilleros	Calle Almadraba	C.Z01.ALM	308	10,5	Flexible con pavimento asfáltico
INTERIOR	1	Pol. Pesquero Norte y Zona Astilleros	Calle Alonso Ojeda	C.Z01.ALO	672	10,9	Flexible con pavimento asfáltico
INTERIOR	1	Pol. Pesquero Norte y Zona Astilleros	Calle Arrastre	C.Z01.ARR	791	10,5	Flexible con pavimento asfáltico
INTERIOR	1	Pol. Pesquero Norte y Zona Astilleros	Calle Cerco	C.Z01.CER	422	5,4/10,5	Flexible con pavimento asfáltico
INTERIOR	1	Pol. Pesquero Norte y Zona Astilleros	Avda. Enlace	C.Z01.ENL	398	10,9	Flexible con pavimento asfáltico

Puerto	Zona nº	Zona Descripción	Denominación de la vía	Activo código	Longitud (m)	Anchura (m)	Tipo de firme
INTERIOR	1	Pol. Pesquero Norte y Zona Astilleros	Calle Unión Alonso Ojeda con Avda. Molino	C.Zo1.MOL	55	11,5	Flexible con pavimento asfáltico
INTERIOR	2	Entorno Muelle de Levante	Avenida Hispanoamérica	C.Zo2.HIS	1.324	13,4	Flexible con pavimento asfáltico/hormigón
INTERIOR	2	Entorno Muelle de Levante	Avenida Norte	C.Zo2.NOR	181	16,4	Flexible con pavimento asfáltico
INTERIOR	2	Entorno Muelle de Levante	Avda. Real Colombina Onubense	C.Zo2.RSO	128	7,5	Flexible con pavimento asfáltico
INTERIOR	2	Entorno Muelle de Levante	Avenida Sanlúcar de Barrameda	C.Zo2.SLU	166	7,5	Flexible con pavimento asfáltico
INTERIOR	2	Entorno Muelle de Levante	Pavimento Muelle de Levante	M.LEV.PAV	1.324	80/ variable	Rígido con pavimento de hormigón y zona de adoquines
INTERIOR	3	P.I. Punta del Sebo	Calle Cristobal Donante	C.Zo3.CRI	1.386	7	Flexible con pavimento asfáltico
INTERIOR	3	Avda. Francisco Montenegro	Avda. Francisco Montenegro	C.Zo3.FCO	4.760	20,67	Flexible con pavimento asfáltico/hormigón
INTERIOR	3	P.I. Punta del Sebo	Calle Sin nombre	C.Zo3.IOC	553	7/18	Flexible con pavimento asfáltico
INTERIOR	3	Avda. Francisco Montenegro	Ctra. Monumento a la Fe Descubridora	C.Zo3.MON	258	7	Flexible con pavimento asfáltico
INTERIOR	3	P.I. Punta del Sebo	Calle Sabina Negral.TRO	C.Zo3.TRO	789	7	Flexible con pavimento asfáltico

Puerto	Zona nº	Zona Descripción	Denominación de la vía	Activo código	Longitud (m)	Anchura (m)	Tipo de firme
INTERIOR	3	P.I. Punta del Sebo	Calle Joaquín Turina-TR1	C.Zo3.TR1	949	7	Flexible con pavimento asfáltico
INTERIOR	3	P.I. Punta del Sebo	Calle Isaac Albeniz-TR2	C.Zo3.TR2	621	7	Flexible con pavimento asfáltico
INTERIOR	3	P.I. Punta del Sebo	Calderón de la Barca-TR3	C.Zo3.TR3	821	7	Flexible con pavimento asfáltico
INTERIOR	3	P.I. Punta del Sebo	TRANSVERSAL 4	C.Zo3.TR4	621	7	Rígido con pavimento de hormigón
INTERIOR	3	P.I. Punta del Sebo	TRANSVERSAL 5	C.Zo3.TR5	840	7	Flexible con pavimento asfáltico
INTERIOR	3	Avda. Francisco Montenegro	Senda peatonal Margen Izq. Odiel	C.Zo3.VER	3.550	8,4	Flexible con pavimento asfáltico
INTERIOR	3	P.I. Punta del Sebo	ZAL	C.Zo3.ZAL	409	10,9	Flexible con pavimento asfáltico
EXTERIOR	4	Entorno Puerto Exterior P.I. Nuevo Puerto	Carretera Costera	C.Zo4.CCO	6.700	7/18	Flexible con pavimento asfáltico
EXTERIOR	4	Entorno Puerto Exterior P.I. Nuevo Puerto	Carretera Posterior	C.Zo4.CPO	7.156	18/9	Flexible con pavimento asfáltico
EXTERIOR	4	Entorno Puerto Exterior P.I. Nuevo Puerto	Calle Perpendicular 1 (BERGÉ)	C.Zo4.PP1	261	7	Flexible con pavimento asfáltico

Puerto	Zona nº	Zona Descripción	Denominación de la vía	Activo código	Longitud (m)	Anchura (m)	Tipo de firme
EXTERIOR	4	Entorno Puerto Exterior P.I. Nuevo Puerto	Calle Perpendicular 2 (García Munté)	C.Zo4.PP2	256	7	Flexible con pavimento asfáltico
EXTERIOR	4	Entorno Puerto Exterior P.I. Nuevo Puerto	Calle Perpendicular 3 (CALLE A)	C.Zo4.PP3	233	7	Flexible con pavimento asfáltico
EXTERIOR	4	Entorno Puerto Exterior P.I. Nuevo Puerto	Calle Perpendicular 4 (DECAL)	C.Zo4.PP4	246	7	Flexible con pavimento asfáltico
EXTERIOR	4	Entorno Puerto Exterior P.I. Nuevo Puerto	Aparcamiento público junto a MIJG	C.Zo4.PR1	800	9	Firme rígido - hormigón
EXTERIOR	4	Entorno Puerto Exterior P.I. Nuevo Puerto	Aparcamiento Bar Nuevo Puerto	C.Zo4.PR2	100	50/ variable	Flexible con pavimento asfáltico
EXTERIOR	4	Entorno Puerto Exterior P.I. Nuevo Puerto	Carretera Palos-Rábida	C.zo4.RAB	200	18	Flexible con pavimento asfáltico
EXTERIOR	4	Entorno Puerto Exterior P.I. Nuevo Puerto	Puente del Tinto (N-442)	C.Zo4.TIN	915	14	Rígido (tablero hormigón) con rodadura asfáltica
EXTERIOR	4	Entorno Puerto Exterior P.I. Nuevo Puerto	Pavimento del Muelle Ciudad de Palos	M.CIP.PAV	250	40/ variable	Flexible con pavimento asfáltico

Puerto	Zona nº	Zona Descripción	Denominación de la vía	Activo código	Longitud (m)	Anchura (m)	Tipo de firme
EXTERIOR	4	Entorno Puerto Exterior P.I. Nuevo Puerto	Pavimento del Muelle Ing. Juan Gonzalo	M.IJG.PAV	950	15/ variable	Firme rígido - hormigón
EXTERIOR	4	Entorno Puerto Exterior P.I. Nuevo Puerto	Pavimento del Muelle de Minerales	M.MIN.PAV	600	35/ variable	Flexible con pavimento asfáltico
EXTERIOR	4	Entorno Puerto Exterior P.I. Nuevo Puerto	Pavimento del Muelle de Petrolero	M.PTR.PAV	150	3,6	Firme rígido - hormigón
EXTERIOR	4	Entorno Puerto Exterior P.I. Nuevo Puerto	Pavimento del Muelle de Remolcadores	M.REM.PAV	100	15	Flexible con pavimento asfáltico
EXTERIOR	4	Entorno Puerto Exterior P.I. Nuevo Puerto	Pavimento del Muelle Sur	M.SUR.PAV	750	80/ variable	Flexible con pavimento asfáltico
EXTERIOR	4	Entorno Puerto Exterior P.I. Nuevo Puerto	Polígono de Villafría	-	-	-	Flexible con pavimento asfáltico
DIQUE	5	Dique Juan Carlos I	Ctra. Dique Juan Carlos I (PK 0+00 al 14+310)	C.Z05.DIQ	14.310	10	Flexible con pavimento asfáltico
DIQUE	5	Dique Juan Carlos I	Ctra. Dique Juan Carlos I (PK 14+310 al 24+210)	C.Z05.DIQ	9.900	5,7	Firme rígido - hormigón
<b>TOTAL</b>					<b>65.203</b>		



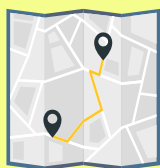
El acceso ferroviario al puerto de Huelva se realiza a partir de un ramal de la RFIG de la línea Sevilla-Huelva, y desde la que se enlaza también con la línea Huelva-Zafra.

A partir de este ramal se da servicio a la zona industrial del puerto interior en sus fachadas oriental y occidental, al Muelle Ingeniero Juan Gonzalo del puerto exterior, y a la zona industrial asociada (Polígono Industrial Nuevo Puerto, Refinería, etc).

De la línea Zafra-Huelva parte el ramal de mercancía Zafra-Jerez de los Caballeros a través del cual se abastece de chatarra y clínker al grupo Gallardo (siderúrgica y cementera).

Las distancias desde Huelva a los centros ferroviarios citados son: Las distancias desde Huelva a los centros ferroviarios citados son:

Huelva-Sevilla	109 Km
Huelva-Zafra	179 Km



### Plano General del Puerto de Huelva

[Ver el plano general del puerto de Huelva >](#)

## Instalaciones para tráficoes específicos

Este apartado completa al “Instalaciones especiales de carga y descarga” de esta memoria, dedicado a instalaciones especiales de carga y descarga, por lo que los datos sobre características de las instalaciones que en él se recogen no se volverán a repetir.

Desde el interior de la Ría del Odiel y enumerándolas por el orden en este pantalán, construido en 1972 por Fosfórico Español, S.A. se dedica actualmente al tráfico de ácidos.

### Pantalán de FERTIBERIA, S.A. (Fosfórico)

Este pantalán, construido en 1972 por Fosfórico Español, S.A. se dedica actualmente al tráfico de ácidos.

### Pantalán de Atlantic Copper, S.L.U. norte

Este pantalán de un sólo atraque, fue construido en 2010 por Atlantic Copper, S.A. Tiene un calado de 6,50 m y cuenta con una tubería de 14” para la carga de ácido sulfúrico.

### Pantalán de FERTIBERIA, S.A. (Abonos)

Construido en el año 1966, e igual que los dos anteriores en la margen izquierda del Odiel, este pantalán está habilitado para la carga de amoníaco, además cuenta con una cinta transportadora para la carga de abonos.

### **Muelle de Petroleros de Torre Arenillas**

Construido por la Administración en 1968, cuenta con dos atraques independientes que se destinan al tráfico de productos petrolíferos y petroquímicos, y fundamentalmente al embarque/desembarque de productos refinados procedentes/para la Refinería “La Rábida” de CEPSA.

Muelle de Impala, S.L.

Este muelle ha sido construido en 2015. Dispone de un calado de 13 m y cuenta con cintas para la carga/descarga de concentrados metálicos con capacidad de 1.000 Tm/h.

### **Pantalán de Atlantic Copper, S.L.U. TNP 2**

Este pantalán, construido en 1975 por A.I.E.S.A, cuenta con instalaciones de tuberías para trasiego de ácido sulfúrico procedente de la factoría de Atlantic Copper, S.L.U.

### **Pantalán de Atlantic Copper, S.L.U. TNP 1**

Este pantalán de un solo atraque que está situado entre el de Levantino Aragonesas de Tránsitos, S.A. y el de Atlantic Copper, S.L.U., TNP 2, entró en servicio en el año 1984. Tiene un calado de 10 m y cuenta con una tubería de 14” para trasiego de ácido sulfúrico.

### **Pantalán de Levantino Aragonesas de tránsito, S.A. (antes Fertinagro Sur, S.L.)**

Este Pantalán, de un atraque, está situado entre el de Atlantic Copper, S.L.U. TNP 1 y el de Enagás, habiendo entrado en servicio en 1981. Tiene un calado de 9,7 m y está previsto pueda aumentarse en el futuro. Cuenta con una tubería de 8” para el trasiego de ácidos fosfórico y sulfúrico.

### **Pantalán de Enagás, S.A.**

En 1988 entró en servicio el pantalán construido por ENAGÁS entre el de Levantino Aragonesa de Tránsitos, S.A. (antes fertinagro Sur, S.L.U.) y el pantalán Reina Sofía, para la descarga/carga de grandes buques. Dispone de un atraque con calado de 12 m, equipado con brazos de carga y red de tuberías que le comunican con el resto de las instalaciones del terminal de gas natural. Su capacidad de descarga del muelle es de 4.000 m<sup>3</sup>/h de GNL.

### **Muelle Reina Sofía**

Este muelle destinado a la carga y descarga de graneles líquidos lo construyó U.E.R.T.S.A., actualmente CEPSA, en 1976, y está formado por una pasarela de acceso y cuatro plataformas de atraque. Los cuatro atraques exteriores cuentan con sus correspondientes brazos de carga para el tráfico de líquidos.

### **Pantalán de Decal España, S.A. (norte)**

Este Pantalán fue construido en 1995 por Catalana de Almacenes Petrolíferos, S.A (actualmente Decal España, S.A.) para la descarga de gasolinas y gasóleos. Esta instalación está equipada además con un brazo de carga/descarga de ciclohexano, uno para aceite y una manguera para descarga de metanol. Está situado al sur del muelle Reina Sofía. Tiene un calado de 11,50 m (BMVE) y está formado por pasarela y plataforma, dos duques de alba de atraque y cuatro de amarre. Estructura de hormigón pilotada.

### **Pantalán de Decal España, S.A. (sur)**

Este Pantalán fue construido en 2009 por Decal España, S.A. para la carga/descarga de aceites vegetales. Esta instalación está equipada además con un brazo de carga/descarga de gasóleo, uno para éster metílico, otro para metanol y otro para fuel. Está situado al sur del pantalán Reina Sofía. Tiene un calado de 12,50 m (BMVE) y está formado por pasarela y plataforma y cuatro duques de alba de amarre. Estructura de hormigón pilotada.

### **Pantalán de Decal España, S.A. (gabarras)**

Este pantalán fue construido en 2008 para satisfacer la demanda de atraque de gabarras de bunkering. Dicha instalación, adentrada unos 100 m respecto a la línea de costa, cuenta con 82 m de eslora, una plataforma de atraque y carga/descarga, dos Duques de Alba de amarre, pasarelas peatonales, defensas de atraque, ganchos de escape rápido y un soporte de tuberías en las pasarelas peatonales.

### **Rampa roll-on/roll-off en el Muelle Sur**

Esta rampa, actualmente propiedad de la Autoridad Portuaria de Huelva, fue construida en 2011 por Naviera Armas, S.A., para dar servicio a buques Ro-Pax destinados al transporte de pasajeros y de carga rodada. Con esta instalación se ha puesto en marcha una nueva línea regular desde Huelva con destino a las Islas Canarias. La rampa tiene una anchura de 27,51 m y 50,40 m de largo, teniendo capacidad para dar servicio a dos buques.

### **Monoboia Terminal**

En calado de 22 metros por carta, permite buques con calado máximo 16,50 metros y unida a la refinería “La Rábida” de CEPESA por un sea-line existe una monoboia para la recepción de los crudos de petróleos, con un rendimiento máximo de 3.800 Tm/h.